

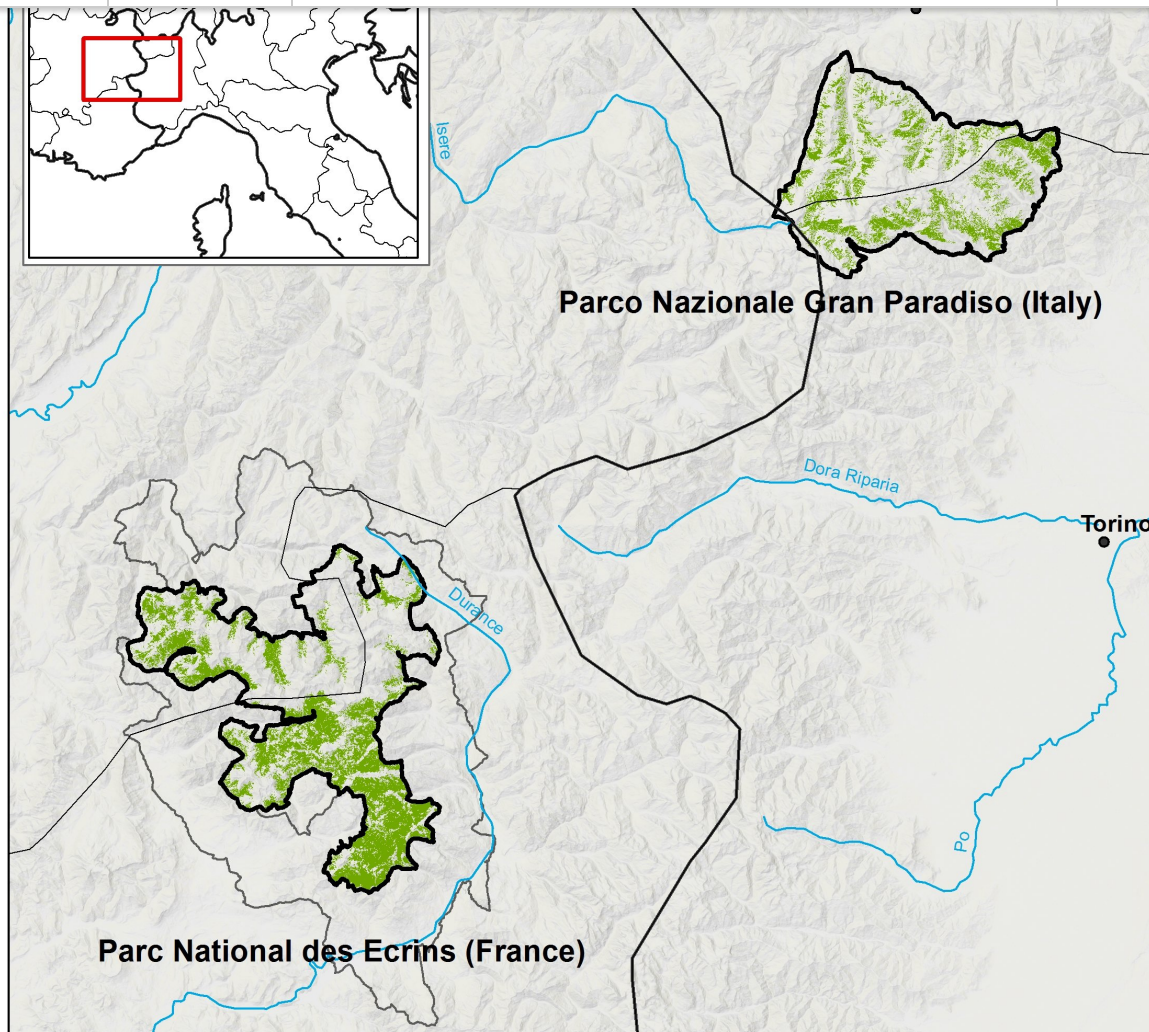


## **Bienvenue à la première newsletter du projet LIFE PASTORALP!**

Le bulletin vous informera régulièrement des progrès, des résultats et des principaux événements liés au projet. L'objectif est de mettre à jour toutes les parties prenantes sur les questions liées aux impacts du changement climatique sur les pâturages alpins.

## **Qu'est ce que c'est le projet LIFE PASTORALP?**

PASTORALP («Pastures vulnerability and adaptation strategies to climate change impacts in the Alps») est un projet du programme LIFE (LIFE16 CCA / IT / 000060) qui vise à **réduire la vulnérabilité** et **augmenter la résilience** des **systèmes pastoraux alpins** en évaluant et testant mesures **d'adaptation**, promotion de la **connaissance des écosystèmes alpins** et identification de **nouvelles stratégies d'adaptation** aux **changements climatiques** dans deux cas d'études: **Parc National des Écrins - FR** et **Parc National du Grand Paradis - IT**



PASTORALP est coordonné par **l'Université de Florence** (Dipartimento di Scienze delle Produzioni Agro-alimentari e dell'Ambiente – **DISPAA**), et est composé de sept partenaires bénéficiaires dont quatre français et trois italiens: **Centre National de la Recherche Scientifique** (CNRS - FR), **Institut National de la Recherche Agronomique** (INRA - FR), **Institut national de Recherche en Sciences et Technologies pour l'Environnement et l'Agriculture** (IRSTEA - FR), **Parc National des Écrins** (PNE - IT), **Agence Régionale pour la Protection de l'Environnement de la Vallée d'Aoste** (ARPA VDA - IT), **Institut Agricole Régional** (IAR - IT), **Ente Parco Nazionale Gran Paradiso** (PNGP - IT).

Le projet, cofinancé par le programme LIFE pour l'environnement et l'action pour le climat (2014-2020) de l'Union européenne, a débuté le **1er octobre 2017** et terminera le **30 mars 2022**.



## PRINCIPAUX RÉSULTATS ATTENDUS

- Estimation de la **vulnérabilité** des alpages dans les zones directement concernées par le projet (Parc National des Écrins et Parc National du Grand Paradis);
- évaluation de l'**impact du changement climatique** et des **changements socio-économiques** sur les pâturages alpins;
- l'identification de **mesures d'adaptation stratégiques** pour les zones pastorales dans les deux parcs nationaux;
- évaluation et démonstration de la **faisabilité** des hypothèses de gestion proposées dans les zones pilotes de démonstration;
- la production de **lignes directrices** et de **recommandations** pour améliorer l'efficacité de la gestion des pâturages;
- le développement d'une **plateforme en ligne** (PASTORALP platform tools) pour soutenir l'adoption de stratégies d'adaptation identifiées;
- la promotion de **politiques** relatives à l'adaptation au climat dans le contexte des plans de développement rural, des règlements sur les parcs nationaux et de la politique agricole commune;
- **accroître** le niveau de **connaissance et de sensibilisation** des communautés alpines sur les questions concernant l'évolution, la productivité et la vulnérabilité des systèmes pastoraux en conséquence des changements climatiques et des changements socio-économiques qui leur sont associés;
- **l'amélioration de l'efficacité des politiques européennes** sur les systèmes pastoraux alpins;
- **réduction de l'abandon** des zones de montagne rurales;
- **renforcer la collaboration** entre la recherche et la gestion du territoire et entre les deux parcs nationaux

Ces résultats seront atteints en considérant, identifiant et promouvant des solutions d'adaptation basées sur les services écosystémiques fournis par les ressources pastorales, évalués sur la base de critères environnementaux, techniques, économiques et sociaux. La consultation et l'implication des différentes parties prenantes d'intérêt local seront un élément central de l'ensemble du projet.

## Les actions de mise en œuvre du projet

- C1 Collecte et harmonisation des données et downscaling\* des scénarios climatiques (\* réduction de l'échelle, au niveau local, des scénarios globaux)
- C2 Détection et cartographie des types de pâturage
- C3 Indicateurs environnementaux et socio-économiques
- Modélisation C4 (cadre de modélisation)
- Analyse de vulnérabilité C5
- C6 Stratégies d'adaptation pratiques: identification et test sur les zones pilotes
- Outils de la plateforme C7 pour les stratégies d'amélioration de l'adaptation: mise en œuvre, optimisation et démonstration
- C8 Élaboration d'un plan stratégique pour adapter les pâturages alpins aux impacts du changement climatique et aux recommandations politiques



## Événements

Pendant la durée du projet, des réunions seront organisées périodiquement avec les acteurs locaux sous la forme d'ateliers, de séminaires et de manifestations de lancement et de démonstration.

Pour le moment, les réunions suivantes ont été organisées: [réunion de lancement](#) et trois présentations de projets: deux en [France](#) et une en [Italie](#). PASTORALP a aussi participé à la réunion de la [LIFE Platform Meeting on Climate Change Adaptation in Agriculture and Forestry in the Mediterranean Region](#) (Réunion de la Plateforme LIFE sur l'adaptation aux changements climatiques de l'agriculture et des forêts méditerranéennes) organisé par l'EASME à

---

## REUNION DE DEBUT DE PROJET

**Turin, 23-24 octobre 2017**

La première réunion du projet LIFE PASTORALP s'est déroulée du 23 au 24 octobre au siège du Parc National du Grand Paradis à Turin (IT), à laquelle ont participé tous les partenaires du projet (UNIFI, ARPA VDA, CNRS, IRA, INRA, IRSTEA, PNE, PNGP). Au cours de la réunion, les activités prévues, les sujets concernés et les principaux résultats attendus ont été présentés.



---

## ÉVÉNEMENTS DE LANCEMENT DU PROJET

**Parc National des Écrins - 12 novembre 2017 et 11 décembre 2017**

Le 12 novembre et le 11 décembre 2017, deux événements ont été organisés pour présenter le projet LIFE PASTORALP au siège du Parc National des Écrins, auquel ont participé une soixantaine de personnes.

L'ordre du jour de la réunion était le suivant:

- Présentation du projet LIFE PASTORALP
- Discussion sur les activités de planification
- Présentation de la manière dont nous avons l'intention de surveiller la végétation pastorale
- Impacts du changement climatique sur les ressources pastorales (ce qui est connu jusqu'à présent et ce que nous voulons explorer pendant le projet)

[Subscribe](#)[Past Issues](#)[Translate ▼](#)[RSS](#)[L'analyse pendant le projet](#)

- Les attentes des parties prenantes du projet PASTORALP
- Formation du Comité de Concertation (Comité de Pilotage PNE) dans le but de soutenir les activités pendant le projet



## Parco Nazionale Gran Paradiso – Noasca (TO) 29 avril 2018

Le 29 avril 2018, à Noasca (TO), au siège du Parc du Grand Paradis, a eu lieu l'événement de lancement du projet LIFE PASTORALP, auquel ont participé 40 personnes, agriculteurs, décideurs, agriculteurs, indépendants et chercheurs. Au cours de la journée, les objectifs du projet, les problèmes liés à la vulnérabilité des alpages et la méthodologie de travail que nous souhaitons adopter ont été présentés. La discussion avec les invités a bénéficié d'un large espace pour mettre en évidence la perception par les acteurs locaux des changements climatiques sur les alpages. Au cours de la réunion le comité de consultation (Comité directeur du PNGP) a été formé.



## RÉSEAU

Approximately 9 months after the start of the project, the following networking activities were carried out:

### Participation to the LIFE Platform Meeting on Climate Change Adaptation in Agriculture and Forestry in the Mediterranean Region

Madrid (ES) 13-14 March 2018

On March 13th-14th in Madrid (Spain) we joined the first [LIFE Platform Meeting on Climate Change Adaptation in Agriculture and Forestry in the Mediterranean Region](#), a relevant platform attended by several LIFE projects partners (about 30) dealing with CLIMATE issues on agriculture and forestry in the Mediterranean basin.

The aim of the meeting was to discuss on concrete measures to undertake so as to increase resilience of agriculture

[Subscribe](#)[Past Issues](#)[Translate ▼](#)[RSS](#)

The meeting was organized by the [Fundación Global Nature](#), partner of the [LIFE AgriAdapt](#) project in cooperation with the EASME and DG CLIMA. Also representative of the European Commission, local institutions, stakeholders and public and private companies joined the meeting.

The meeting was structured in 4 sessions and 4 Working groups and also field trips were organized so as to visit demonstration areas of the LIFE projects AgriAdapt and [ENERBIOSCRUB](#).

The workshops were organized with the "World cafe" formula, so as to ensure a relevant participation in terms also of effectiveness of the discussion outcomes.

Documents of the meeting can be downloaded from LIFE portal at this link: <http://ec.europa.eu/environment/life/news/events/events2018/march.htm#platform>.



PASTORALP team has activated [réseau](#) with the following projects:

**LIFE FORAGE4CLIMATE (LIFE15 CCM/IT/000039)** Forage systems for less GHG emission and more soil carbon sink in continental and Mediterranean agricultural areas.

**LIFE OREKAMENDIAN (LIFE15 NAT/ES/000805)** Preservation of pastureland habitats in Basque mountains.

**LIFE ADAPTAMED (LIFE14 CCA/ES/000612)** Protection of the main ecosystem services through measures for climate change adaptation in the socio-ecological systems of the Mediterranean basin.

**LIFE ADAPT2CLIMA (LIFE14 CCA/GR/00092)** Adaptation to Climate change Impacts on the Mediterranean islands' Agriculture.

**LIFE XERO-GRAZING (LIFE12 NAT/IT/000818)** Conservation and recovery of the xero-thermal meadows of the Valle di Susa through pastoral management.

**EUROMONTANA** (European Association of Mountain areas)

Skype meetings have been organized with representatives of the projects to identify synergies and common activities with the projects. (see the networking section on the website).

## PRÉSENTATION DU PROJET LIFE PASTORALP

Le projet LIFE PASTORALP a été présenté lors des conférences suivantes:

**EUROPEAN GEOSCIENCES UNION GENERAL ASSEMBLY 2018, VIENNE (AUTRICHE) 8-13 avril.** Une affiche scientifique a été préparée: "The PastorAlp project: integrated strategies to manage pasture vulnerability to climate change in the Alps", Galvagno M., Dibari C., Cremonese E., Filppa G., Argenti G., Morra di Cella U., Bassignana M., Poggio L., Staglianò N



**27<sup>TH</sup> EUROPEAN GRASSLAND FEDERATION GENERAL MEETING, Cork (Irlande), 17-21 juin 2018.** Une affiche scientifique a été préparée: "Alpine pasture vulnerability and adaptation strategies to climate change: the LIFE PASTORALP project". Dibari C., Argenti G., Bassignana M., Staglianò N., Bellocchi G., Bindi M.



## PRESSE

Les articles suivants ont été publiés dans des magazines locaux et populaires:

LE VOCI DEL PARCO: Il progetto europeo LIFE Pastoralp. Rendere i pascoli alpini meno vulnerabili ai cambiamenti climatici (giugno 2018)

LA SENTINELLA: Un progetto per salvare gli alpeggi del parco (7/05/2018)

IL RISVEGLIO POPOLARE: Sopravvivranno i pascoli del Parco Nazionale Gran Paradiso? (2/05/2018)

QUOTIDIANO DEL CANAVESE: Noasca - Dalla Toscana per studiare i pascoli del Gran Paradiso (29/04/2018)

LA SENTINELLA: Pascoli da proteggere un progetto per il parco (27/04/2018)

LA STAMPA: Uno studio per salvare i pascoli del Parco del Gran Paradiso (27/04/2018)

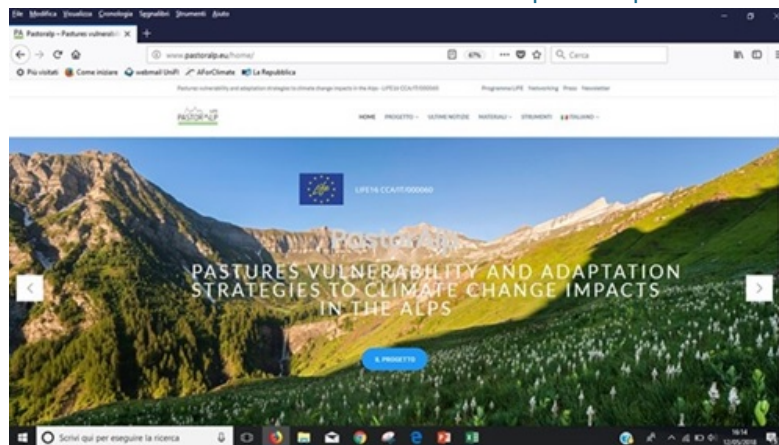
LA STAMPA: Dalla toscana studi sui pascoli del Gran Paradiso (26/04/2018)

LA VOCE: NOASCA. Quale futuro per i pascoli del Gran Paradiso? (24/04/2018)

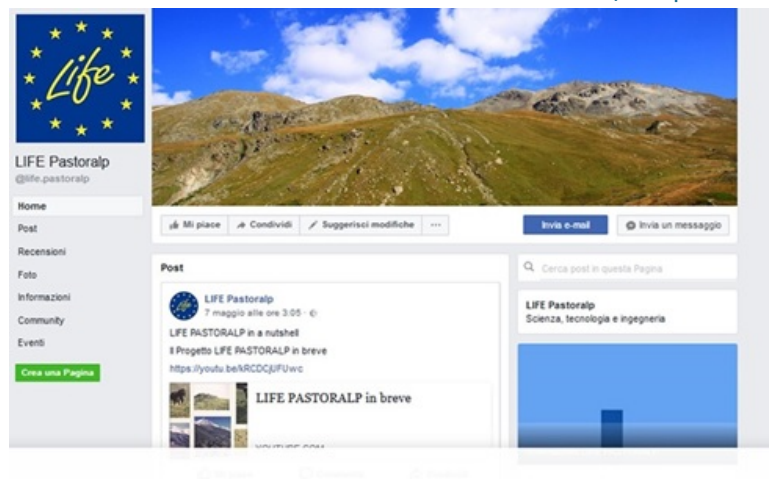


## POUR PLUS D'INFORMATIONS

SITE OFFICIEL DU PROJET: [www.pastoralp.eu](http://www.pastoralp.eu)



PAGE FACEBOOK DU PROJET: [www.facebook.com/life.pastoralp/](http://www.facebook.com/life.pastoralp/)



**LIFE Ref. No: LIFE16 CCA/IT/000060**

Zone d'implémentation: National Park des Écrins - FR et Parc National Gran Paradiso - IT

Durée: 54 mois (01/10/2017 - 30/03/2022)

Budget: 2,314,400 €



Subscribe

Past Issues

Translate ▾

RSS



UNIVERSITÀ  
DEGLI STUDI  
FIRENZE  
**DISPAA**  
DIPARTIMENTO DI SCIENZE DELLE  
PRODUZIONE AGROALIMENTARI  
E DELL'AMBIENTE



PASTORALP eNewsletter

Contacts: [camilla.dibari@unifi.it](mailto:camilla.dibari@unifi.it)

Voulez-vous changer la façon dont vous recevez ces e-mails?

Vous pouvez mettre à jour vos préférences ou vous désinscrire de cette liste



This email was sent to <<Email Address>>

[why did I get this?](#) [unsubscribe from this list](#) [update subscription preferences](#)

Academia · piazzale delle Cascine 18 · Firenze, FI 50144 · Italy

